

# Remarques générales sur l'utilisation des formulaires CTOI

SECRETARIAT DE LA CTOI<sup>1</sup>

## A/ Objectif principal

Ce document a pour objectif de faciliter la saisie des données dans les formulaires utilisés par la CTOI pour la déclaration des données des pêches (classieurs Microsoft Excel 2003). Les utilisateurs sont également encouragés à consulter les « *Directives pour la déclaration des statistiques des pêches à la CTOI* » (les « Directives »), qui contiennent des informations exhaustives sur les données requises par la CTOI, les types de jeux de données et les informations qui doivent être déclarés au Secrétariat et sur la façon de le faire.

Des informations sur les types de données à déclarer pour chaque jeu de données sont également fournies dans la feuille de calcul « **ReadMe** » qui est la première feuille de calcul à gauche de chaque formulaire de saisie des données.

## B/ Remarques générales sur l'utilisation des formulaires CTOI

### Utilisation des formulaires CTOI pour la déclaration des statistiques

Les types de données à déclarer et les formulaires disponibles auprès de la CTOI pour la déclaration des statistiques des pêches sont indiqués dans l'Annexe I.

Il est important de noter que l'utilisation des formulaires CTOI pour la déclaration des données des pêches n'est pas obligatoire. Les CPC<sup>2</sup> de la CTOI et les autres parties qui souhaitent déclarer les données requises par la CTOI en utilisant d'autres formats sont encouragées à le faire, dans la mesure où le jeu de données déclaré contient toutes les informations requises par la CTOI (comme spécifié dans les Directives).

### Règles générales

Dans un premier temps, les CPC de la CTOI devront déclarer les informations sur les navires ou les pêcheries opérant sous leur pavillon. Les CPC qui désirent déclarer des données des pêches pour des flottes étrangères qui opèrent dans leur territoire sont encouragées à le faire.

- **Les données pour les navires nationaux et étrangers devront être déclarées en utilisant des formulaires séparés.**
- Les données déclarées pour les flottes étrangères devraient, dans la mesure du possible, l'être par pavillon.

### Langue

Tous les formulaires de la CTOI peuvent être affichés en Français ou en Anglais.

Les en-têtes des formulaires peuvent être basculés entre l'Anglais et le Français au moyen de la case à cocher située sous le logo de la CTOI dans chaque formulaire CTOI. L'exemple présenté dans le [Tableau 1](#) explique comment changer la langue d'affichage.

---

<sup>1</sup> Pour plus d'informations, contacter le Coordinateur des données de la CTOI ([mh@iotc.org](mailto:mh@iotc.org)) ou l'Assistant des données de la CTOI ([data.assistant@iotc.org](mailto:data.assistant@iotc.org)).

<sup>2</sup> parties contractantes et parties coopérantes non contractantes de la CTOI.

Tableau 1

Anglais (case non cochée)	Français (case cochée)
<p><b>SUBMISSION</b></p> <p><b>CONTACT</b></p> <p>NAME [ ] PHONE [ ]</p> <p>E-MAIL [ ]</p>	<p><b>SOUSSION</b></p> <p><b>CONTACT</b></p> <p>NOM [ ] NO. TELE [ ]</p> <p>E-MAIL [ ]</p>

### Contenu des formulaires CTOI

Les formulaires de déclaration des données des pêches à la CTOI sont présentés comme une série de classeurs Microsoft Excel et peuvent être utilisés avec Microsoft Excel 2003 ou une version plus récente.

**Types de feuilles de calcul** : chaque classeur contient les types de feuilles de calcul suivantes :

- **Notes** : la première feuille de calcul (onglet) à gauche<sup>3</sup> de chaque classeur, étiquetée « **ReadMe** », contient des informations sur le formulaire concerné ; il est fortement recommandé de les lire avant de commencer à utiliser le formulaire de saisie des données et les tables de codes associées.
- **Formulaire(s) de saisie des données** : la seconde feuille de calcul de chaque classeur en partant de la gauche<sup>4</sup> contient le formulaire de saisie des informations requises. Chaque formulaire est divisé en deux sections :
  - **Informations générales** (en haut) : cette section sert à déclarer des informations générales sur la source de déclaration, le pavillon, le pays déclarant, l'année et autres informations relatives à l'ensemble des données de la seconde section.
  - **Données** (en dessous) : cette section sert à déclarer les données requises pour chaque jeu de données.
- **Tables de codes** : les autres feuilles de calcul contiennent les listes des codes (y compris des descriptions en Anglais et en Français) qui sont utilisés par le Secrétariat de la CTOI et ont pour objectif de faciliter la saisie des données (voir les types de cellules ci-dessous) dans les formulaires. Les tables de codes n'ont pas d'entête : reportez-vous au [Tableau 2](#) ci-dessous pour le type d'informations contenu dans ces tables.

Tableau 2



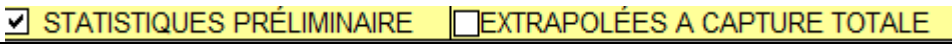

Colonne	A	B	C	D	E-J
<b>Contient</b>	Code alpha	Description anglaise	Description française	Nom scientifique	Groupes
<b>Description</b>	Codes utilisés pour définir les différents types d'items concernés	Texte anglais décrivant le type d'information correspondant à chaque code	Texte français décrivant le type d'information correspondant à chaque code	Nom scientifique de l'espèce correspondant au code (uniquement pour les espèces)	Utilisé pour saisir des groupes d'espèces, de pêcheries ou de sources de données

<sup>3</sup> Cet onglet peut être le premier à droite dans les versions Arabes d'Excel.

<sup>4</sup> *Ibid.* 3

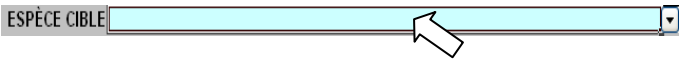
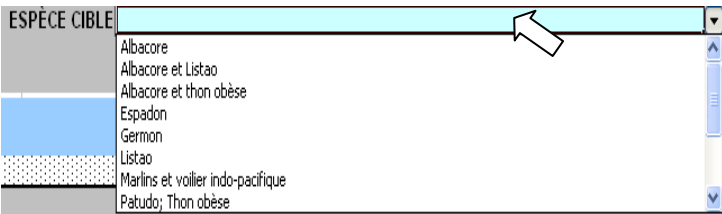

**Types de cellules :** le Tableau 3 montre les types de cellules que l'on peut rencontrer dans chaque formulaire ; l'utilisation de ces types de cellules est expliquée dans le texte sous chaque figure.

**Tableau 3**

Type de cellule	Écran
Texte	
Verrouillée	
Case à cocher	
Liste déroulante	

- **Texte :** les cellules de texte ont un fond bleu. Les utilisateurs peuvent saisir manuellement les informations requises.
- **Verrouillées :** les cellules verrouillées ont un fond orange et correspondent à des groupes d'espèces, de pêcheries ou de sources de données. Une cellule verrouillée est automatiquement renseignée lorsque la liste des items composant le groupe est saisie par l'utilisateur en utilisant la liste déroulante située à droite de la cellule verrouillée (voir le [Tableau 8](#), page 6).
- **Cases à cocher :** les cases à cocher ont un fond jaune. Elles sont utilisées pour des réponses de type oui/non : cochez la case en cliquant dessus si la réponse est « oui », sinon laissez-la non cochée.
- **Cellules liées à des listes déroulantes :** les listes déroulantes ont un fond turquoise (bleu-vert). Les utilisateurs peuvent choisir une des valeurs proposées dans la liste. Dans le cas où la valeur que vous souhaitez saisir n'est pas disponible dans la liste, merci de vous reporter au paragraphe ci-dessous pour « [Saisir de nouveaux codes ou groupes d'espèces, pêcheries ou sources de données](#) » (page 5). Il est possible de choisir une valeur dans une liste déroulante de deux façons :
  - **En utilisant la souris :** voir le [Tableau 4](#) ci-dessous :

**Tableau 4**

Étape	Exemple
1-. Sélectionner la cellule en cliquant dessus.	
2-. Cliquer sur le triangle pointant vers le bas qui apparaît à droite de la cellule : une liste de valeurs apparaît.	
3-. Faire défiler la liste en utilisant les flèches haut/bas du clavier ou en utilisant la souris (« ascenseur » à droite de la liste) jusqu'à ce que la valeur souhaitée soit visible.	

Étape	Exemple
4-. Sélectionner la valeur désirée en cliquant dessus : la valeur choisie sera affichée dans la cellule (voir <a href="#">cette section</a> si la valeur désirée n'est pas dans la liste).	

- **En utilisant le clavier** : voir le [Tableau 5](#) ci-dessous :

**Tableau 5**

Étape	Exemple
1-. Sélectionner la cellule au moyen de la touche Tabulation ou en cliquant dessus.	
2-. Tapez la valeur désirée puis appuyez sur la touche Tabulation ou Entrée. Si la valeur saisie n'existe pas dans la liste, un message d'erreur sera affiché, vous invitant à choisir une valeur existante.	

Les listes déroulantes peuvent être configurées pour afficher les codes CTOI, les noms français ou les noms anglais en cliquant sur l'option désirée dans la liste déroulante « **Afficher les listes de données** » (ou « **Display lists in** » si le classeur est affiché en Anglais) située sous la case à cocher permettant de choisir la langue d'affichage du formulaire ; le [Tableau 6](#) présente un exemple expliquant comment changer cet affichage.

**Tableau 6**

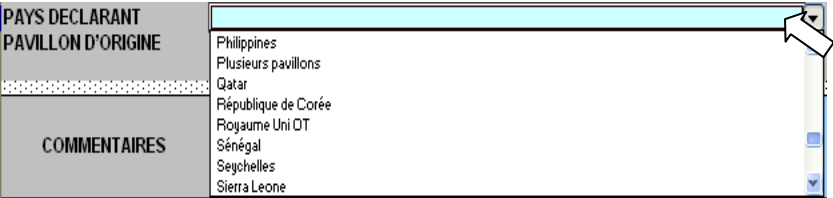
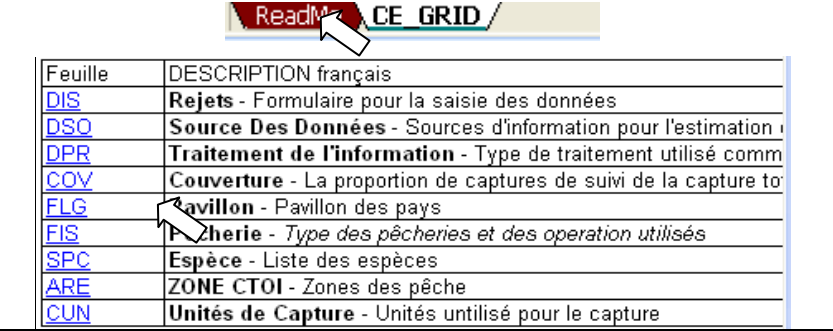
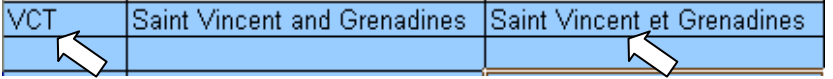
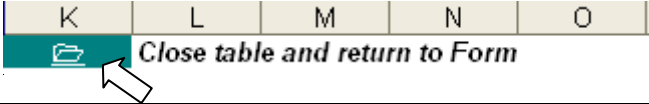
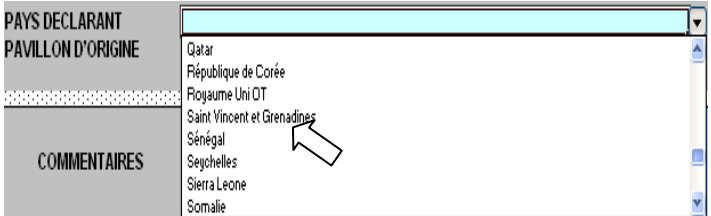
Affichage	Écran
<b>Code CTOI</b> : choisir « code » dans la liste.	
<b>Description en anglais</b> : choisir « ENGLISH   ANGLAIS » dans la liste.	
<b>Description en français</b> : choisir « FRANÇAIS   FRENCH » dans la liste.	

## Saisir de nouveaux codes ou groupes d'espèces, pêcheries ou sources de données

Il se peut que les listes contenues dans les formulaires CTOI ne contiennent pas toutes les valeurs nécessaires. Veuillez suivre la procédure suivante pour ajouter une valeur à une liste déroulante.

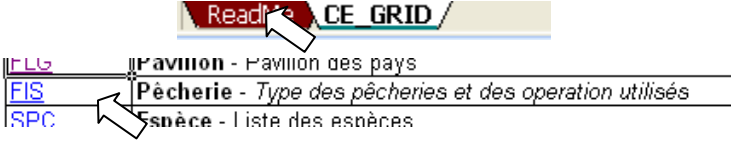
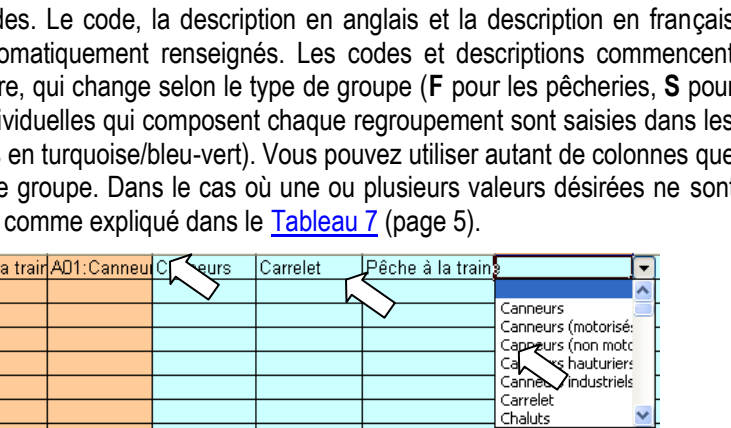
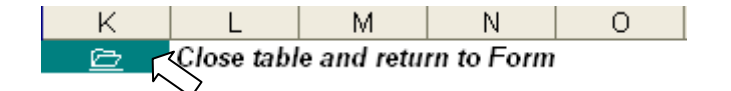
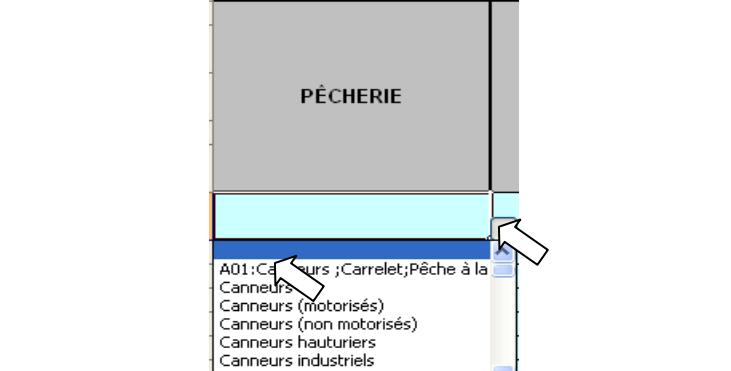
- Nouveaux codes correspondant à des valeurs individuelles : le [Tableau 7](#) explique comment saisir de nouvelles valeurs qui seront proposées dans le formulaire.

**Tableau 7**

Étape	Exemple																				
1-. La valeur souhaitée n'apparaît pas dans la liste déroulante (par exemple, Saint Vincent et Grenadines n'apparaît pas dans la liste « Pays du pavillon »).																					
2-. Afficher la feuille de calcul « ReadMe » et sélectionner le tableau dans lequel la nouvelle valeur doit être ajoutée (« FLG » dans notre exemple).	 <table border="1" data-bbox="735 741 1490 1014"> <thead> <tr> <th>Feuille</th> <th>DESCRIPTION français</th> </tr> </thead> <tbody> <tr> <td><a href="#">DIS</a></td> <td>Rejets - Formulaire pour la saisie des données</td> </tr> <tr> <td><a href="#">DSO</a></td> <td>Source Des Données - Sources d'information pour l'estimation</td> </tr> <tr> <td><a href="#">DPR</a></td> <td>Traitement de l'information - Type de traitement utilisé comm</td> </tr> <tr> <td><a href="#">COV</a></td> <td>Couverture - La proportion de captures de suivi de la capture to</td> </tr> <tr> <td><a href="#">FLG</a></td> <td>Pavillon - Pavillon des pays</td> </tr> <tr> <td><a href="#">FIS</a></td> <td>Pêcherie - Type des pêcheries et des operation utilisés</td> </tr> <tr> <td><a href="#">SPC</a></td> <td>Espèce - Liste des espèces</td> </tr> <tr> <td><a href="#">ARE</a></td> <td>ZONE CTOI - Zones des pêche</td> </tr> <tr> <td><a href="#">CUN</a></td> <td>Unités de Capture - Unités utilisé pour le capture</td> </tr> </tbody> </table>	Feuille	DESCRIPTION français	<a href="#">DIS</a>	Rejets - Formulaire pour la saisie des données	<a href="#">DSO</a>	Source Des Données - Sources d'information pour l'estimation	<a href="#">DPR</a>	Traitement de l'information - Type de traitement utilisé comm	<a href="#">COV</a>	Couverture - La proportion de captures de suivi de la capture to	<a href="#">FLG</a>	Pavillon - Pavillon des pays	<a href="#">FIS</a>	Pêcherie - Type des pêcheries et des operation utilisés	<a href="#">SPC</a>	Espèce - Liste des espèces	<a href="#">ARE</a>	ZONE CTOI - Zones des pêche	<a href="#">CUN</a>	Unités de Capture - Unités utilisé pour le capture
Feuille	DESCRIPTION français																				
<a href="#">DIS</a>	Rejets - Formulaire pour la saisie des données																				
<a href="#">DSO</a>	Source Des Données - Sources d'information pour l'estimation																				
<a href="#">DPR</a>	Traitement de l'information - Type de traitement utilisé comm																				
<a href="#">COV</a>	Couverture - La proportion de captures de suivi de la capture to																				
<a href="#">FLG</a>	Pavillon - Pavillon des pays																				
<a href="#">FIS</a>	Pêcherie - Type des pêcheries et des operation utilisés																				
<a href="#">SPC</a>	Espèce - Liste des espèces																				
<a href="#">ARE</a>	ZONE CTOI - Zones des pêche																				
<a href="#">CUN</a>	Unités de Capture - Unités utilisé pour le capture																				
3-. <b>Vérifier</b> que la valeur désirée n'existe effectivement pas dans le tableau. Si c'est le cas, se rendre à la fin du tableau (cellules à fond bleu) et ajouter les descriptions en anglais et en français pour la valeur manquante dans les colonnes correspondantes. Dans notre exemple, vous pouvez saisir le code FAO du pays si vous le connaissez, sinon saisissez un code de votre choix.	 <table border="1" data-bbox="699 1122 1535 1200"> <thead> <tr> <th>VCT</th> <th>Saint Vincent and Grenadines</th> <th>Saint Vincent et Grenadines</th> </tr> </thead> <tbody> <tr> <td></td> <td></td> <td></td> </tr> </tbody> </table>	VCT	Saint Vincent and Grenadines	Saint Vincent et Grenadines																	
VCT	Saint Vincent and Grenadines	Saint Vincent et Grenadines																			
4-. Pour revenir au formulaire de saisie de données, cliquez sur la cellule verte (« Fermer ce tableau et revenir au formulaire ») en haut de la feuille de calcul.																					
5-. La valeur nouvellement saisie est maintenant disponible dans la liste déroulante correspondante.																					

- Nouveaux codes correspondant à des groupes de valeurs : les listes proposées ne comportent pas de groupes. Dans la mesure du possible, il est recommandé d'éviter l'utilisation de groupes d'espèces ou de pêcheries. Il est cependant possible de créer des groupes d'espèces, de pêcheries ou de sources de données. Le [Tableau 8](#) explique comment le faire.

**Tableau 8**

Étape	Exemple
<p>1-. Déclaration des captures nominales pour trois pêcheries (par exemple senne de plage, épervier et carrelet) pour lesquelles les données ne sont pas disponibles par pêcherie.</p> <p>Sélectionner la feuille de calcul « Pêcheries » à partir du tableau de la feuille « ReadMe ».</p>	
<p>2-. Les groupes doivent être saisis au début de la liste de codes. Le code, la description en anglais et la description en français (cellules oranges) ne doivent pas être saisis car ils sont automatiquement renseignés. Les codes et descriptions commencent toujours par un <b>A</b> suivi d'un nombre à deux chiffres et d'une lettre, qui change selon le type de groupe (<b>F</b> pour les pêcheries, <b>S</b> pour les espèces et <b>D</b> pour les sources de données). Les valeurs individuelles qui composent chaque regroupement sont saisies dans les colonnes à droite du champ de description en français (colonnes en turquoise/bleu-vert). Vous pouvez utiliser autant de colonnes que nécessaires pour indiquer les valeurs individuelles composant le groupe. Dans le cas où une ou plusieurs valeurs désirées ne sont pas proposées dans la liste déroulante, vous pouvez les ajouter, comme expliqué dans le <a href="#">Tableau 7</a> (page 5).</p>	
<p>4-. Pour revenir au formulaire de saisie de données, cliquez sur la cellule verte (« Fermer ce tableau et revenir au formulaire ») en haut de la feuille de calcul.</p>	
<p>5-. La valeur de regroupement qui vient d'être créée est maintenant disponible dans la liste déroulante correspondante.</p>	

ANNEXE I : Types de statistiques des pêches requises par la CTOI et dates limites de déclaration

Jeu de données	Types de données	Description	Formulaire CTOI	Groupe d'espèces	Mesures de gestion / accords	Type de déclaration	Déclaration à / avant le
Captures annuelles	Captures nominales	Estimations des captures totales conservées annuelles en poids vif, par zones CTOI, espèces et types de pêcheries	<a href="#">Form. 1RC</a>	Espèces CTOI	<a href="#">R-10/02</a>	Obligatoire	Secrétariat LL : 30/06 (P) LL : 30/12 (F) OT: 30/06 (F)
				Requins	<a href="#">R-10/02; R-05/05</a>	Obligatoire	
				Autres espèces	<a href="#">R-10/02</a>	Volontaire	
	Rejets	Estimations des niveaux de rejets (individus morts) en poids vif (ou nombre) par zones CTOI, espèces et types de pêcheries	<a href="#">Form. 1DI</a>	Espèces CTOI	<a href="#">R-10/02</a>	Obligatoire	CS LL seulement Ponctuellement
				Requins	<a href="#">R-10/02; R-05/05</a>	Obligatoire	
				Oiseaux de mer	<a href="#">R-10/02; R-10/06</a>	Obligatoire	
				Tortues marines	<a href="#">R-10/02; R-09/06</a>	Obligatoire	
				Autres espèces	<a href="#">R-10/02</a>	Volontaire	Secrétariat
Navires en activité	Nombre de bateaux	Nombre total de bateaux de pêche par types de pêcheries, types de bateaux, tailles des bateaux et années	<a href="#">Form. 2FC</a>	Pêcheries ciblant les espèces CTOI	<a href="#">FSA-Annexe I, Article 4</a>	Volontaire	Secrétariat
Prises et effort	Pêcheries de surface	Captures par espèces en poids vif et effort par types de pêcheries, par carrés de 1° et par mois (extrapolées aux captures annuelles)	<a href="#">Form. 3CE</a>	Espèces CTOI	<a href="#">R-10/02</a>	Obligatoire	Secrétariat LL : 30/06 (P) LL : 30/12 (F) OT : 30/06 (F)
				Requins	<a href="#">R-10/02; R-05/05</a>	Obligatoire	
				Autres prises accessoires	<a href="#">R-10/02</a>	Volontaire	
	Pêcheries palangrières	Captures par espèces (en nombre ou en poids vif) et effort en nombre d'hameçons par carrés de 5° et par mois (extrapolées aux captures annuelles)	<a href="#">Form. 3CE</a>	Espèces CTOI	<a href="#">R-10/02</a>	Obligatoire	CS Ponctuellement*
				Requins	<a href="#">R-10/02; R-05/05</a>	Obligatoire	
				Autres prises accessoires	<a href="#">R-10/02</a>	Volontaire	
	Pêcheries côtières	Captures par espèces et effort de pêche par types de pêcheries et par zones géographiques	<a href="#">Form. 3AR</a>	Espèces CTOI	<a href="#">R-10/02</a>	Obligatoire	Secrétariat LL : 30/06 (P) LL : 30/12 (F) OT : 30/06 (F)
				Requins	<a href="#">R-10/02; R-05/05</a>	Obligatoire	
				Autres prises accessoires	<a href="#">R-10/02</a>	Volontaire	
	Navires auxiliaires		Nombres et caractéristiques des navires auxiliaires et nombres de jours en mer par types de navires auxiliaires, par	<a href="#">Form. 3SU</a>	Non applicable	<a href="#">R-10/02</a>	Obligatoire

		carrés de 1° et par mois					
	DCP	Nombre total et types de dispositifs de concentration de poisson (DCP) déployés par les senneurs et les navires auxiliaires par trimestres et par flottilles	<a href="#">Form. 3FA</a>	Non applicable	<a href="#">R-10/02</a>	Obligatoire	
Données de tailles	Longueur des poissons	Longueurs par espèces, par types de pêcheries, par carrés de 5° et par mois	<a href="#">Form. 4SF</a>	Espèces CTOI	<a href="#">R-10/02</a>	Obligatoire	
				Requins	<a href="#">R-05/05</a>	Obligatoire	
Données socio-économiques	Prix du poisson	Prix moyens des poissons par types de produits (conservation, transformation), unités de poids, devises, mois et marchés	<a href="#">Form. 7PR</a>	Principales espèces CTOI	<a href="#">A-Article 5 paragraphe 2(d)</a>	Volontaire	Secrétariat
	Indicateurs par pays	Jeux d'indicateurs par types d'indicateurs et par années (par exemple : PIB, niveau OCDE, nombre de pêcheurs, contribution de la pêche au PIB...)	n/a	Non applicable		n/a	n/a

Mesures de gestion / Accords : Résolution de la CTOI (R) ; Recommandation de la CTOI (Rc) ; Accord CTOI (A) ; Accord des Nations unies sur les stocks de poissons (FSA)

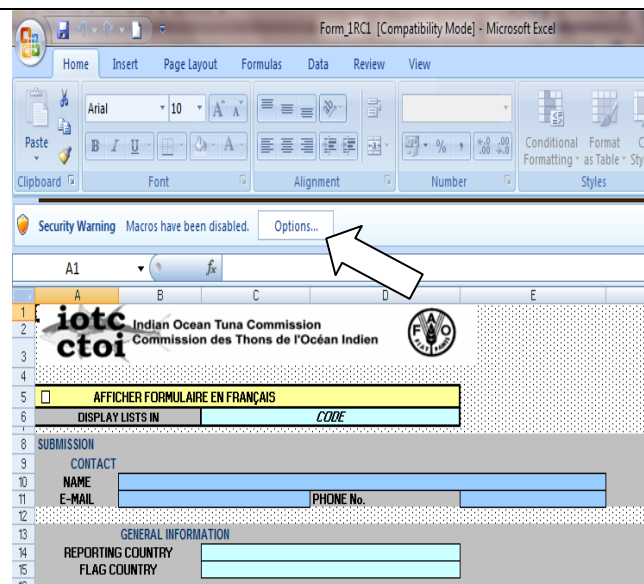
Déclaration à / avant le: Pêcheries palangrières (LL) ; statistiques préliminaires (P) ou finales (F) ; autres pêcheries (OT)

Les données devront (déclaration « Obligatoire ») ou pourront (déclaration « Volontaire ») être déclarées au Secrétariat de la CTOI (« Secrétariat ») ou au Comité scientifique (CS).

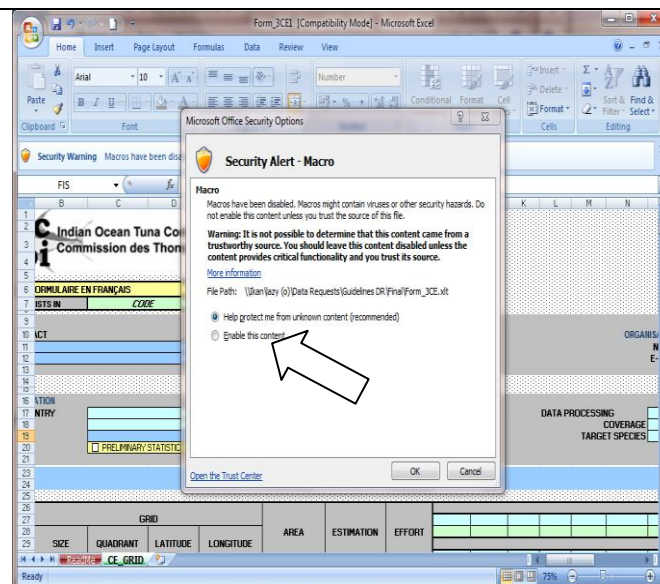
\* Données réservées exclusivement aux scientifiques de la CTOI, soumises à l'accord du propriétaire des données et couvertes par la politique de confidentialité des données de la CTOI (résolution 98/02) ; devraient être fournies en temps opportun pour un usage scientifique.

Note pour les utilisateurs de Microsoft Excel 2007 : procedure a suivre lorsque les formulaires CTOI sont ouverts.

A: Cliquer sur Option au-dessus de la page contenant le formulaire



B: Choisir l'option pour permettre l'utilisation des macros dans la page



C: Cliquer sur OK

